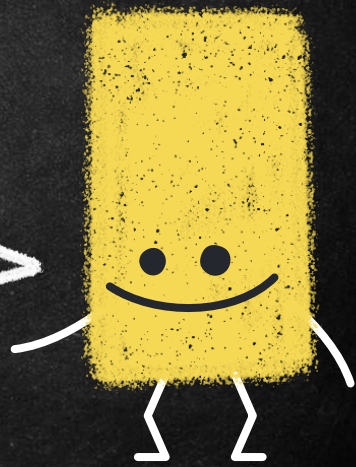
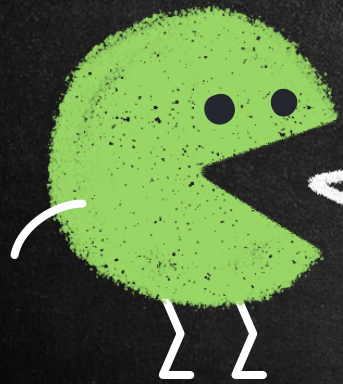


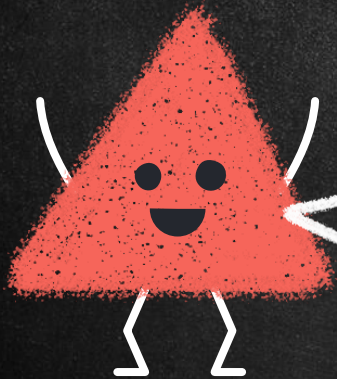
赴國外短期研習
線上QA彙整



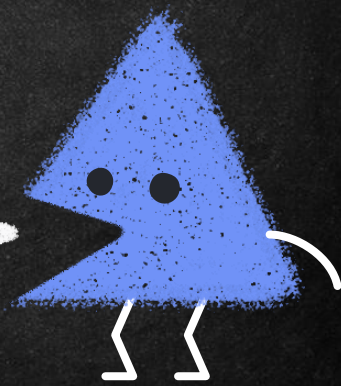
1.

交換學生

申請資格相關問題

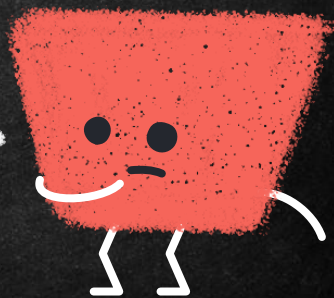


1. 請問大學部4年級同學是否可以申請交換？
2. 請問若確認會延畢，是否可以在延畢的狀態下出國？若是可以，是否能申請獎學金？
3. 請問是否可在大學部4年級時提出申請並在研究所時前往交換？



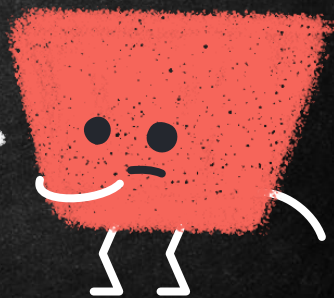
REPLY

1. 不論是大學部、碩士班幾年級的學生，同學於申請時至交換計畫結束返校為止，都必須要是本校在學學生，因此，同學應留意欲申請計畫的學期起迄時間，例如：同學申請大四下前往美國交換1學期，美國春季學期起迄時間為1月至5月，同學結束交換返校後可如期辦理畢業，因此是沒問題的！但同學申請大四下前往日本交換1學期的話，日本春季學期起迄時間為4月至9月，已超過辦理畢業的時間，因此，無法受理同學的申請。



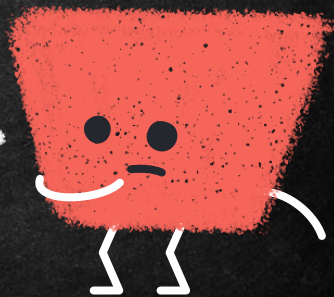
REPLY

2. 部分姊妹校（通常是日本學校）於申請時會請同學提供在學證明，以大學部學生來說，在學證明的預計畢業日為入學後第4年的6月，若同學未能舉證一定會延畢，原則上，教務處將無法協助異動預計畢業日的時間，若同學在學證明上的預計畢業日早於所申請的交換計畫學期結束日，姊妹校將不會受理同學的申請，這個部分國際處在校內甄選時也會再三跟同學確認，但若事後同學未能提供相關證明致使無法申請計畫，後果須由同學自負。



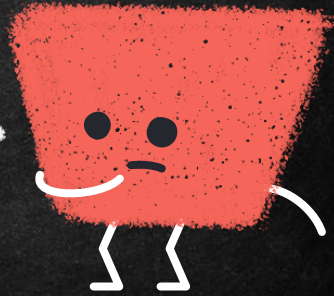
REPLY

3. 只要符合教育部學海系列獎學金規定及本校相關赴外規定，都是可以申請獎學金的，並不會因為是延畢生而無法領取獎學金。



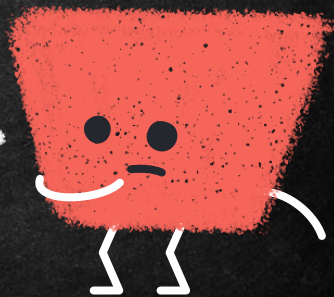
REPLY

4. 我們並不建議同學延畢時出國，若同學刻意留下學分延畢，須於交換結束後，返校修畢剩於學分才能畢業，會造成同學可能大半年為了1堂2或3學分的課程，無法服兵役、找工作等窘境，若同學本身非大台北地區可通勤的同學，返回海大修課期間還要計算在外租屋（或住海大宿舍）等生活開銷；且若因疫情影響或是其他考量最後未能出國，同學仍須面對未修畢的學分，可能會讓同學覺得更加不划算，若希望在延畢時赴外，建議可先約時間至國際處討論。

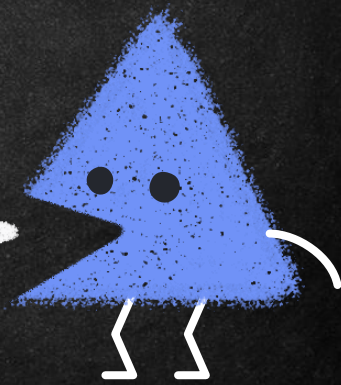


REPLY

5. 若同學已確定會留校續讀碩士班，可於大學部4年級時提出申請，並於碩士班1年級出國，但前提是同學需提供已獲本校碩士班錄取證明，申請文件亦須**比照碩士班要求**，獲指導教授同意才能申請。

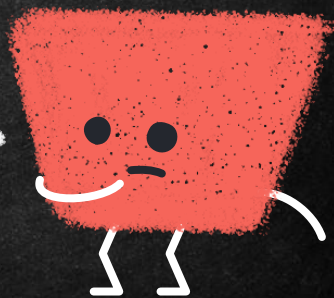


4. 請問轉學生也可以申請交換計畫
和學海系列的獎學金嗎？



REPLY

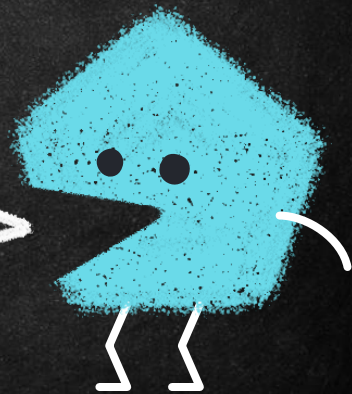
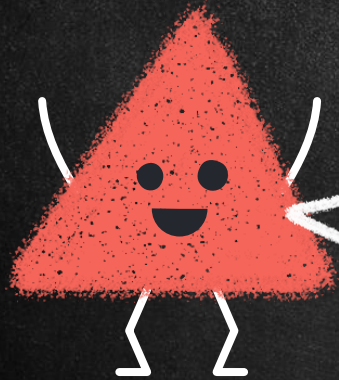
1. 轉學生只要完成轉學及註冊程序後，就是海洋大學的學生，和所有同學的權利都是一樣的，當然可以申請交換計畫和獎學金，過去我們也有許多轉學生申請出國的紀錄。
2. 針對轉學生申請計畫有一點要特別提醒，由於申請計畫時我們會要求同學提供成績單，同學除提交在海洋大學就讀期間的成績單外，也須提供原就讀（轉學前）學校之歷年成績單。



2.

交換學生

語言能力相關問題

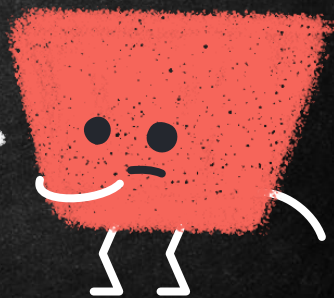


1. 請問語言能力是否有有效期？若超過有效期是否還能用來申請交換計畫或將學金？



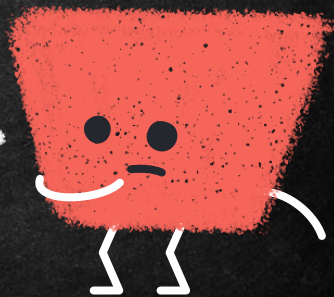
REPLY

1. 我們只接受在有效期限內的語言能力證明，避免同學已經大學部3、4年級，甚至是碩班，仍以高中的語言能力前來申請，這樣不論是校內甄選或是姐妹校審查，我們都很难以判斷同學的語言能力。
2. 若因為疫情未能順利取得新的檢定證明，原檢定也已經過期，建議同學盡早與國際處承辦人聯繫，討論是否有其他替代方案。



REPLY

3. 學海將學金申請的部份，可以先以原有的檢定證明做申請，但是需要在111年的2月底前補交新的、在有效期限內的語言能力證明。

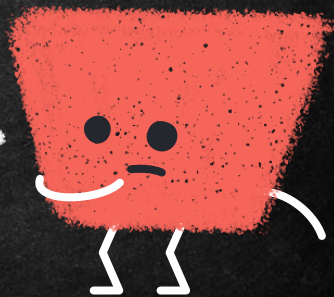


2. 請問是否採計校園多益？請問是否採計托福My Best Score？



REPLY

可接受使用校園多益成績單提出申請，成績單上須載明同學姓名、考試日期，以及分數；但，不採計托福My Best Score。

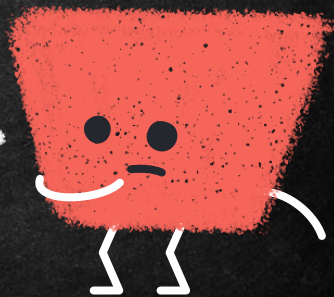


3. 請問多益和托福的門檻是否能互抵？



REPLY

同學申請交換計畫時，除了要符合本校訂定的規定外，也需符合欲申請之姊妹校的規定，請參考網頁簡章，簡章上方逐一列出姊妹校可接受的語言能力檢定考試及成績標準，若同學想申請的學校只列出托福和雅思，未列多益，表示該校/計畫只接受托福或雅思成績，不接受多益，若皆有列出，同學只要擇一提供符合的檢定證明即可，部分學校會針對未能提出符合規定的語言能力證明時的替代方案，請同學參考簡章中的備註欄。

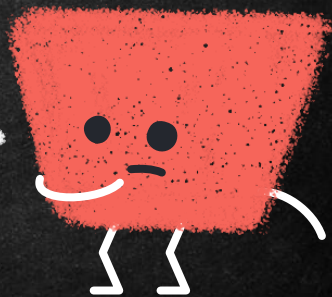


3. 請問語言能力檢定證明是否可補
繳交？



REPLY

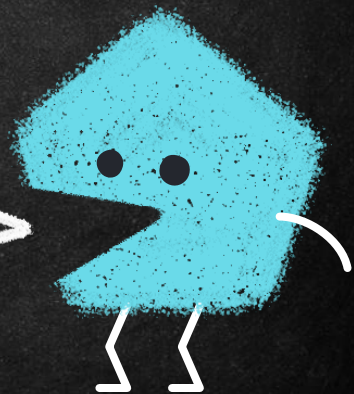
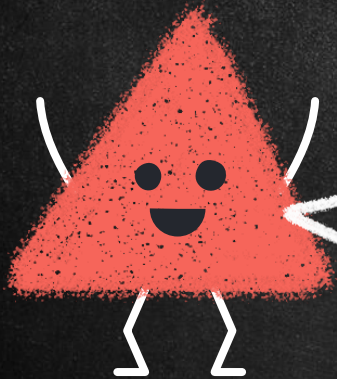
1. 若同學於2021年12月1日至12月31日學海系列將學金申請期間無法提交語言能力證明，得於2022年2月25日前補交語言能力證明至研發處。
2. 國際處將於2022年1月公告招募2022年秋季學期交換計畫、於同年4月公告招募2023年春季/秋季交換計畫，請同學務必於簡章指定期限內提交所有申請文件，恕不接受補件，如文件不齊全，將不受理申請。



3.

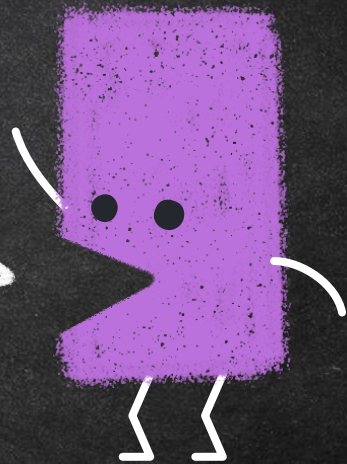
交換學生

科系選擇相關問題



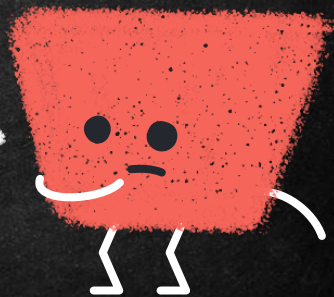
“

請問部分科系能選擇的交換
計畫較少，在選擇交換的學
校、科系時有什麼建議嗎？



REPLY

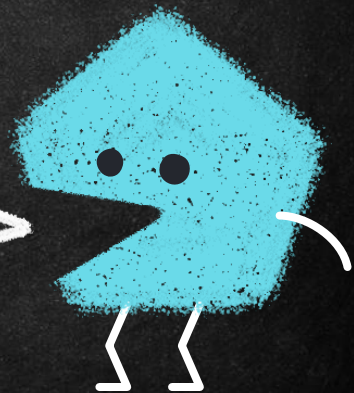
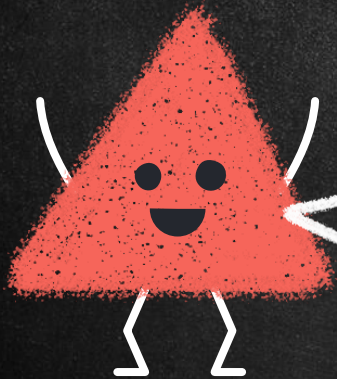
同學在挑選科系時，請不要侷限在一定要找到相同名稱的科系，以航管、運輸、經管同學來說，可挑選的科系可以是商業、管理、經濟、交通（物流、供應鏈）等；以食科、生科、養殖的同學來說，可挑選的科系可以是生物、化學等；以工學院、電資學院的同學來說，可先以科系名稱上包含Engineering的科系下手，再從中挑選出符合同學需要的科系提出申請，若在選擇科系上有困難，建議同學可以先思考一下，自己究竟想要學習那些方面的課程，再與國際處承辦人或系所老師討論。



4.

交換學生

將學金相關問題



1. 請問除了學海系列獎學金外？還有其他獎學金可以申請嗎？

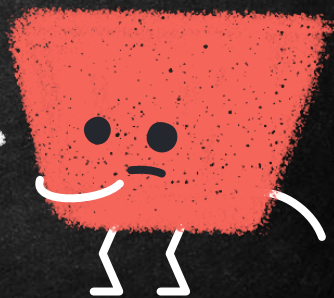
2. 請問如果不符合學海系列獎學金規定（例如：申請者非臺灣籍同學、預計前往大陸或港澳姊妹校、申請的計畫屬語言計畫非研修專業課程等），是否有其他獎學金可申請？



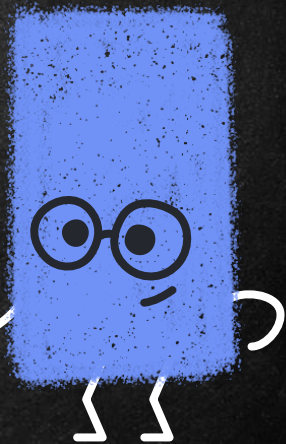
REPLY

1. 校內除學海系列獎學金外，還有本校學生赴國外短期研修獎學金……等，不過，獎學金都是有排他性的，也就是說同學僅能擇一申請，目前，以交換學生計畫來說，學海系列獎學金提供的補助是最優渥的，這也就是為什麼我們不斷鼓勵同學申請的原因。

2. 若同學因國籍、申請的學校或計畫不符合學海系列獎學金規定，我們會協助同學申請本校學生赴國外短期研修獎學金，同學不必擔心。

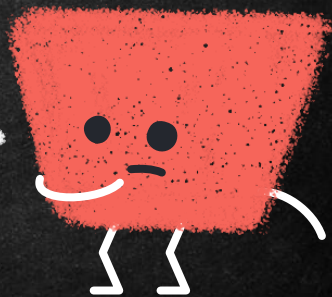


3. 請問學海系列獎學金只要在申請
就一定會通過嗎？

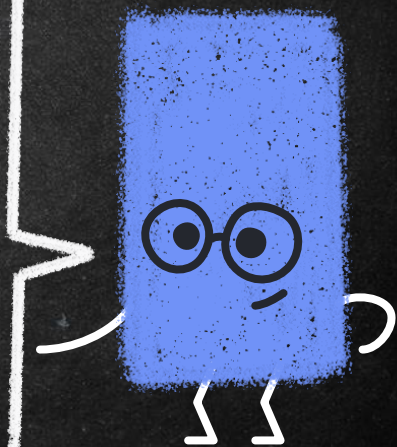


REPLY

學校在甄選時是擇優推薦，若同學書面及面試表現不佳，還是有可能不會獲得學校推薦申請至姊妹校交換，但這樣的狀況屬於少數；另外，若同學在申請姊妹校時，填寫的志願序較少，有可能造成高分落榜的情況，請務必留意，若未有推薦申請的學校，就不會核可獎學金。

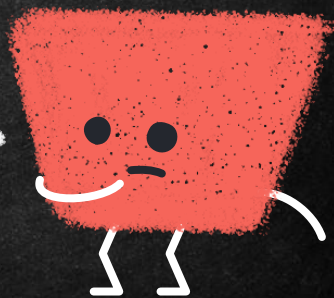


4. 請問學海系列獎學金在今年12月1日至31日申請後，我需要在哪個時間段出國，才能使用到這筆獎學金？

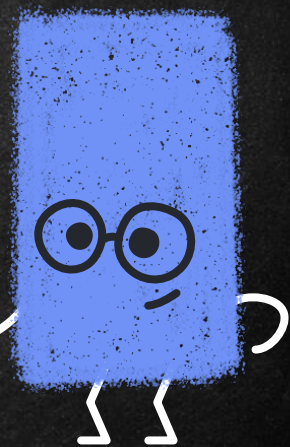


REPLY

同學在今年(12月1日至12月31日)申請後，只要在明年(2022年)6月後到後年(2023年)10月間出國即可，這邊提到的出國是指出發的時間，不是在這個時間段完成交換計畫的意思，換句話說，同學本次申請獎學金後，必須在2022年秋季學期、2023年春季學期或2023年秋季學期出國交換，才能使用獎學金。

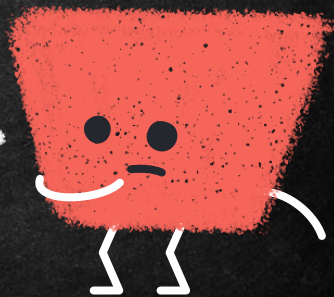


5. 想詢問新南向學海築夢，語言能力是可以不用多益嗎，只需要老師的保證。另外，如果是明年暑假要去國外（新南向）企業實習，是要先跟老師確定企業是否ok，再申請嗎？



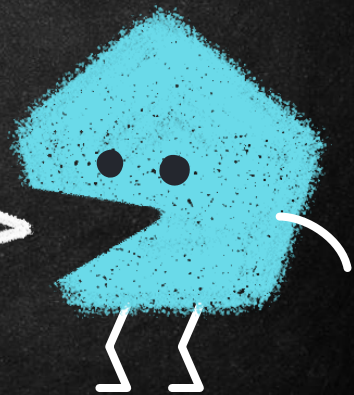
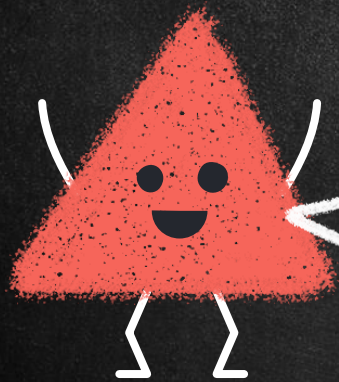
REPLY

申請學海築夢、新南向學海築夢的同學，若提不出符合本校留學國語語言能力標準之證明，只要計畫主持人在計畫書提出主持人保證即可。如果111年擬出國實習，請先與系上專任教師確認是否可以擔任計畫主持人，若主持人同意需於同學申請書上計畫主持人處簽名/蓋章。主持人需親自與實習企業確認好實習內容、實習待遇等相關事項，並取得實習機構實習同意函或實習同意書，主持人於2月底前繳交實習計畫書紙本及初審單至學院進行初審，電子檔則繳交至研發處學術發展組李逸昕小姐。

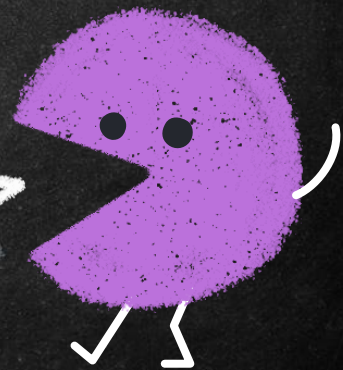


5.

矢豆其月言十畫

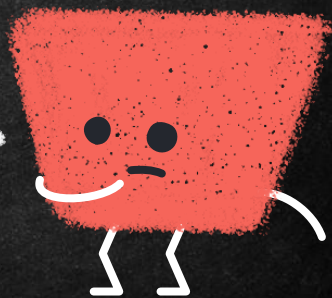


請問是否可增加短期(寒暑假)
交流活動?



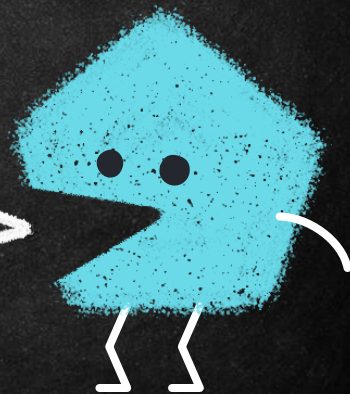
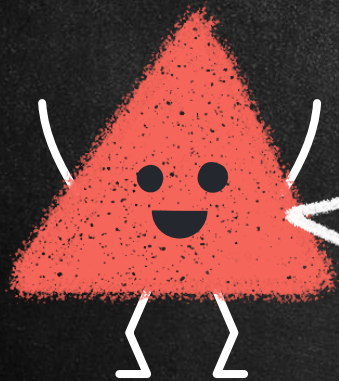
REPLY

在未受疫情影響前，本校除暑假會與美國姊妹校合作辦理暑期研習營外，也會有多所姊妹校提供7天至15天不等的赴外交流活動，但因受到疫情影響，部分國家會要求入境的外國人士須以完成疫苗接種或是配合隔離檢疫，考量並非所有學生皆已完成疫苗接種，且若需配合隔離檢疫，會造成赴外時間成本及經費增加，降低同學參與意願，使活動較難湊齊最低成團人數，因此，各個姊妹校的短期活動都是暫緩辦理，或是改為線上活動，若同學有興趣參加線上活動，可參考國際處網頁。



6.

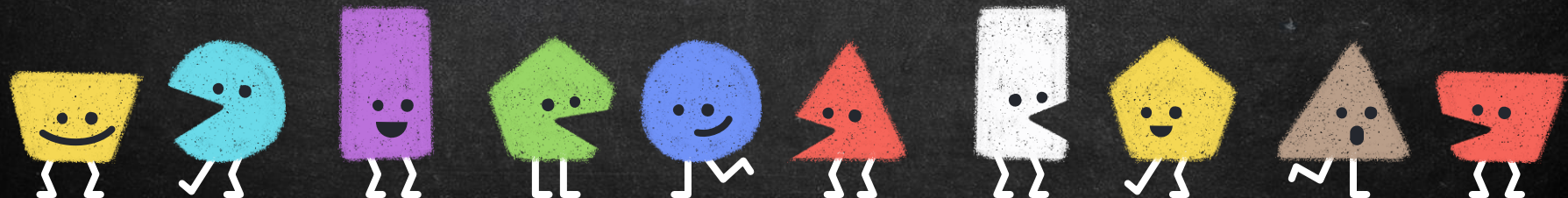
行政相關問答



Q. 國際處及研發處的位置？

① 國際處辦公室在人工草皮操場旁的體育館1樓，出入口靠近舊北寧路、海空大樓這一側（非操場那側），若是真的找不到，繞著體育館走就一定能看到。

② 研發處辦公室在海事大樓3樓，同學可走一餐對面、夢泉旁邊的樓梯，樓梯走道底後左轉就可以找到囉。



請問承辦人的聯絡方式？

學生出國各項計畫

國際處

許嫻涵小姐 (ext. 1223)

電子郵件

marberthsu@email.ntou
.edu.tw

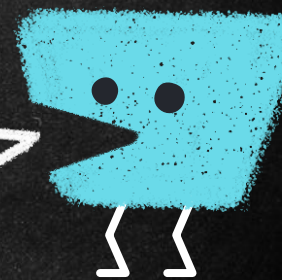
學海系列獎學金

研發處

李逸昕小姐 (ext. 2281)

電子郵件

shernme@email.ntou.
edu.tw



若對申請有任何疑問
都歡迎同學提前透過電話
或電子郵件和我們預約討論。

